

Plány povodí a pozemkové úpravy

seminář Pozemkové úpravy – příprava a realizace

Bystřice nad Pernštejnem 15. 11. 2016

Struktura příspěvku

- co jsou plány povodí a „plánování v oblasti vod“
- možné využití plánů povodí v pozemkových úpravách
- kde jsou plány povodí přístupné



PLÁN DÍLČÍHO POVODÍ DYJE 2016–2021



I. CHARAKTERISTIKY DÍLČÍHO POVODÍ DYJE

Textová část

Plánování v oblasti vod (VH-plánování)

... je soustavná koncepční činnost, kterou zajišťuje stát.



Jeho účelem je vymezit a vzájemně harmonizovat veřejné zájmy:

- **ochrany vod jako složky životního prostředí**
- **snížení nepříznivých účinků povodní a sucha**
- **udržitelného užívání vodních zdrojů, zejména pro účely zásobování pitnou vodou**

Základní výchozí předpisy



Evropské unie:

Směrnice 2000/60/ES o vodní politice
tzv. „**Rámcová směrnice**“

Výsledkem jsou ... **plány povodí**

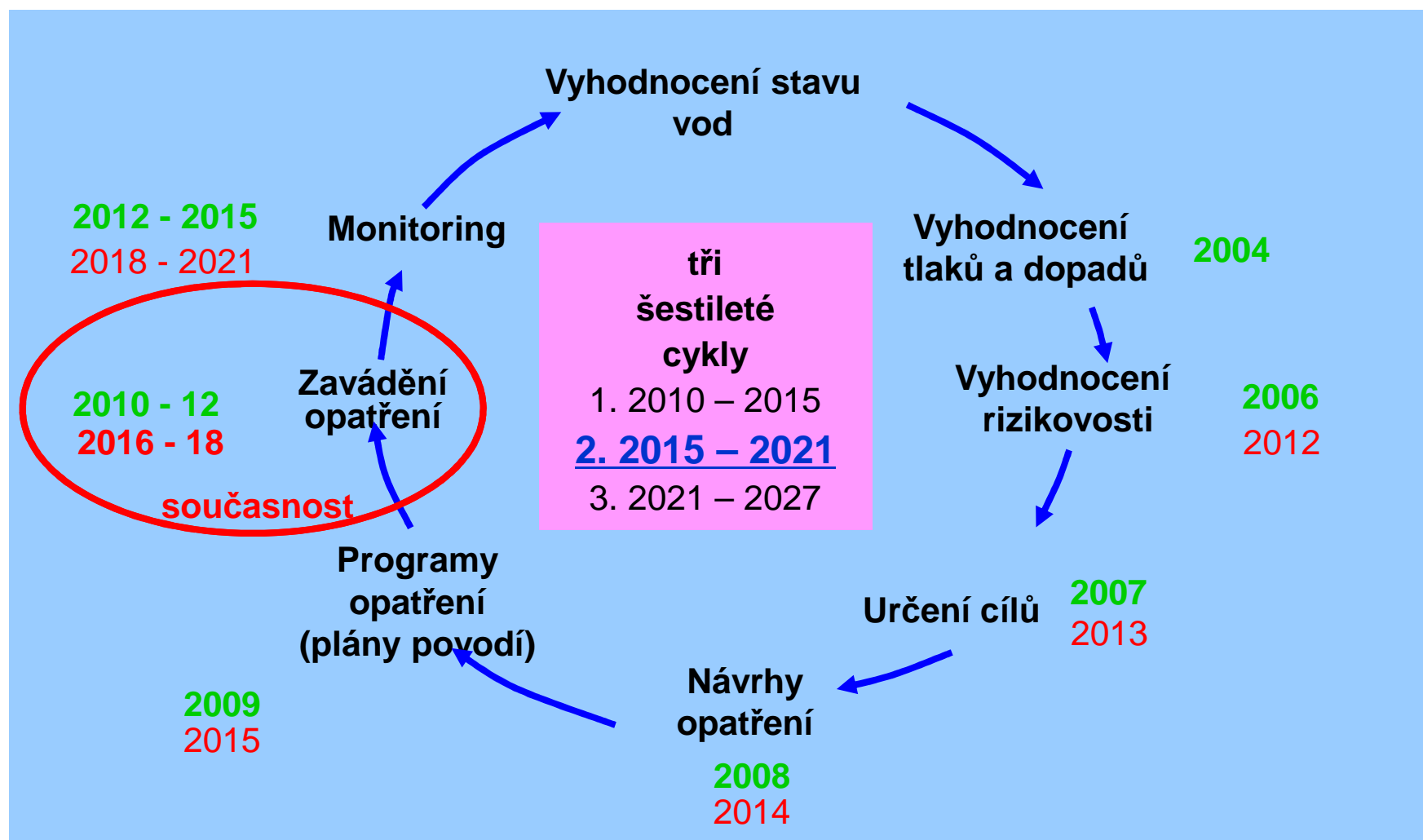
Směrnice 2007/60/ES o vyhodnocování
a zvládnání povodňových rizik
tzv. „**Povodňová směrnice**“

Výsledkem jsou
... **plány pro zvládnání povodňových rizik**

České republiky:

Zákon č. 254/2001 Sb., o vodách
v platném znění (zákon č. 150/2010 Sb.)
tzv. „**Vodní zákon**“, HLAVA IV. zákona

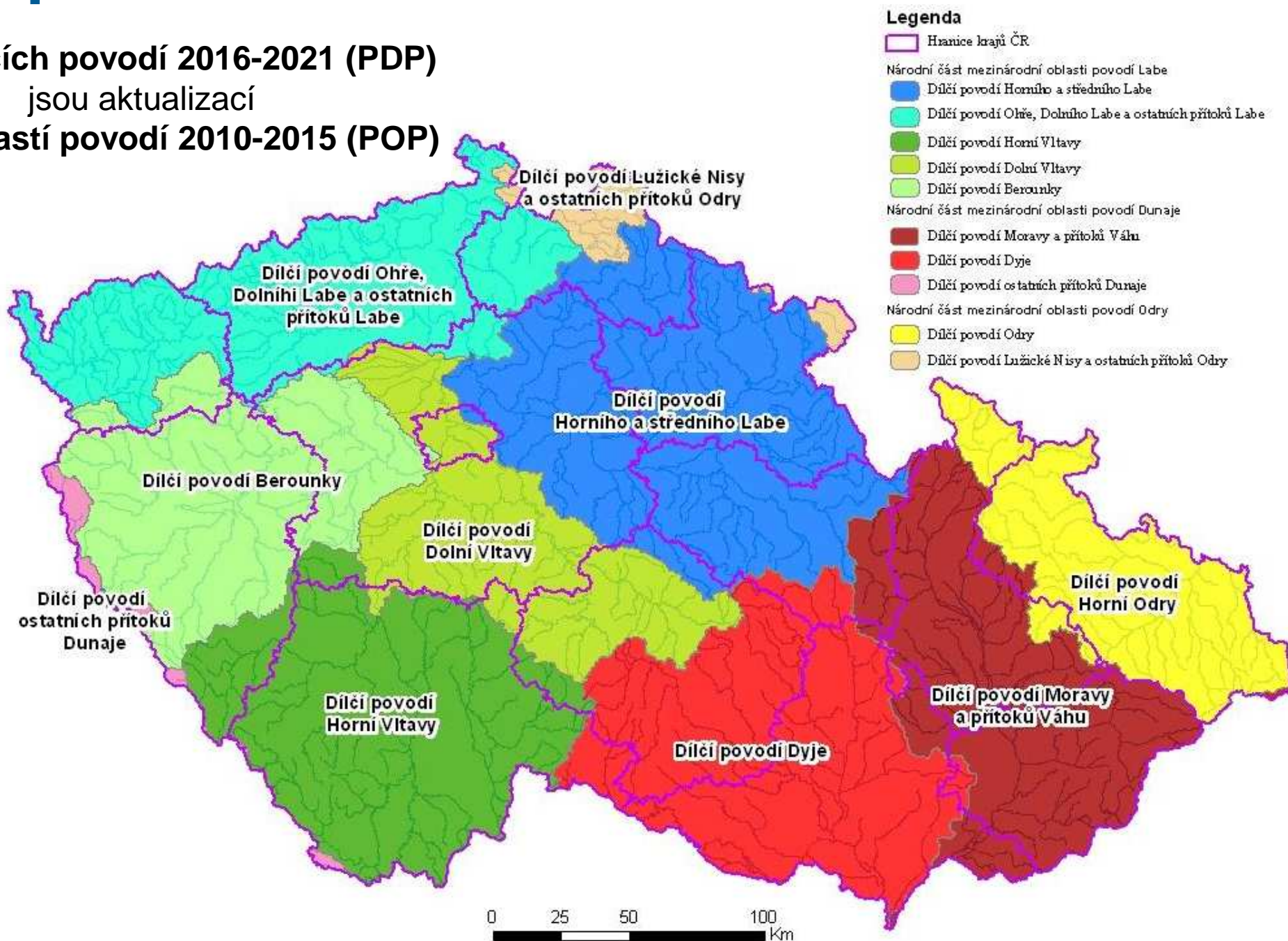
Časový přehled plánovacích období V EU



Dílčí povodí v ČR

plány dílčích povodí 2016-2021 (PDP)
jsou aktualizací
plánů oblastí povodí 2010-2015 (POP)

Pro dílčí povodí – plány povodí



Plány povodí

Mezinárodní úroveň (Evropská):

Plány mezinárodních povodí (A)

3x

Mezinárodní komise na ochranu Dunaje (MKOD)

Plány pro zvládnání povodňových rizik v mezinárodních povodích

3x



Celostátní úroveň (ČR):

Národní plány povodí (B) NPP

3x

Pořizují: **MZe** a **MŽP**
Schvaluje: **Vláda ČR**

Plány pro zvládnání povodňových rizik 3x PpZPR

3x PpZPR

Pořizují: **MŽP** a **MZe**
Schvaluje: **Vláda ČR**

Regionální úroveň:

Plány dílčích povodí (C) PDP

10x

Pořizují: **Správci povodí (s. p. Povodí)**
Schvalují: **Příslušné kraje**

Pořizování a schvalování plánů povodí

Etapy pořizování plánů povodí:

<u>Etapy:</u>	<u>Výstupy:</u>	<u>Zveřejňování a jeho termíny:</u>
1. Přípravné práce	Časový plán+program prací Charakterizace dílčích povodí Významné VH-problémy	ANO 5.2012 - 11.2012 NE - ANO 8.2013 - 2.2014
2. Návrhy plánů povodí	návrhy plánů povodí	ANO 12.2014 - 6.2015
3. Plány povodí	Národní plány povodí Plány zvládání povodňových rizik Plány dílčích povodí	<u>Schvalování a jeho termíny:</u> do 22. 12. 2015 do 22. 12. 2015 do 30. 6. 2016

Povodí Moravy, s.p. pořizuje

... ve spolupráci s příslušnými krajskými úřady, MZe a MŽP:

- **Plán dílčího povodí Moravy a přítoků Váhu** – PDP Moravy
- **Plán dílčího povodí Dyje** – PDP Dyje



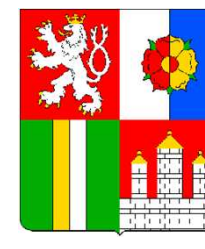
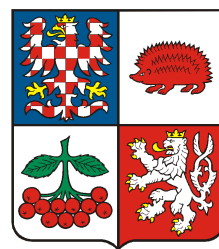
Pořízení plánů povodí je koordinováno:

Na celostátní úrovni

... **Komisí pro plánování v oblasti vod** (KPOV) a jejími programovými výbory, která je zřízena při MZe a MŽP

Na regionální úrovni

... **Komisemi pro jednotlivé plány dílčích povodí** (Komise PDP), které jsou zřízené u správců povodí – státních podniků Povodí



Základní jednotka VH-plánování

... je **vodní útvar** (VÚ)

Rozlišujeme vodní útvary

➤ povrchových vod

v kategoriích – řeky (tekoucí vody)

M - 145; D - 116;

– jezera (v ČR vodní nádrže)

M - 3; D - 18;

➤ podzemních vod

podle umístění – svrchní

M - 8; D - 5;

– základní vrstvy

M - 22; D - 17;

– hlubinné

-



U VÚ povrchových vod se určuje stupeň jejich ovlivnění lidskou činností „odpřírodnění“ a možnost nápravy ... pokud taková možnost není jedná se o

vodní útvar silně ovlivněný (HMWB)

DP Moravy - 23 (20 řeka, 3 jezero);

DP Dyje - 33 (15 řeka, 18 jezero);

Hodnocení vodních útvarů

... se provádí na základě podkladů z monitorování kvality vod

U vodních útvarů povrchových vod se určuje:

- ekologický stav (u HMWB ekologický potenciál)
- chemický stav

U vodních útvarů podzemních vod se určuje:

- kvantitativní stav
- chemický stav

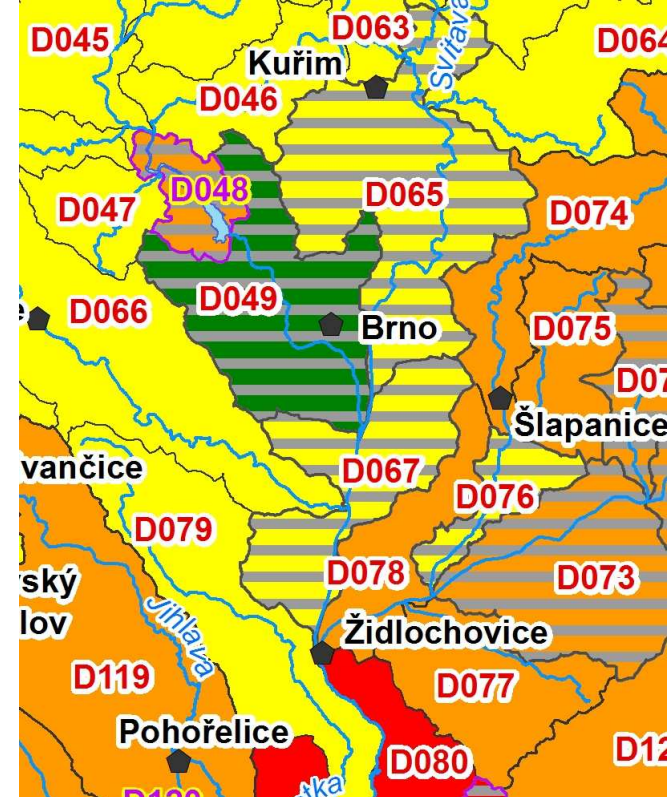


Schéma hodnocení stavu vodních útvarů povrchových vod:

Celkový stav				
Ekologický stav/potenciál			Chemický stav	
Hydromorfologické složky	Chemické a fyzikálně-chemické složky	Biologické složky	Normy environmentální kvality	

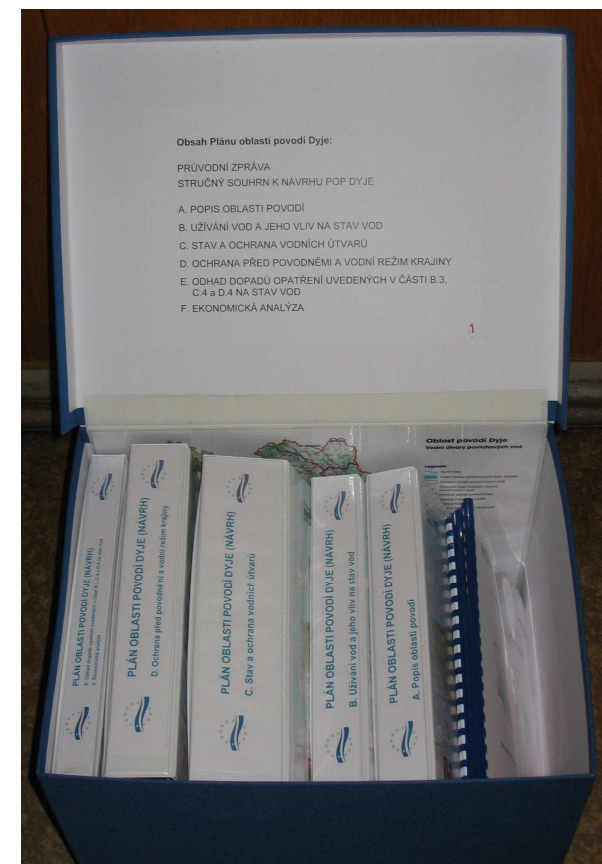
**Uplatňuje se princip hodnocení:
„Jeden parametr nevyhovující = celé hodnocení VÚ nevyhovující“**

Obsah plánů dílčích povodí (PDP)

Úvod

- I. Charakteristiky dílčího povodí
 - II. Užívání vod a dopady lidské činnosti na stav vod
 - III. Monitoring a hodnocení stavu
 - IV. Cíle pro povrchové vody, podzemní vody a chráněné oblasti vázané na vodní prostředí
 - V. Ochrana před povodněmi a vodní režim krajiny
 - VI. Opatření k dosažení cílů
 - VII. Ekonomické údaje
 - VIII. Ostatní údaje
-

Dokumentace oblastí s významným povodňovým rizikem



Kapitola II. Užívání vod a dopady lidské činnosti na stav vod

... pro povrchové a podzemní vody jsou zpracovány následující podkapitoly:

II.1.1. Užívání povrchových/podzemních vod

povrchové vody - bodové a plošné zdroje znečištění, odběry, regulace odtoku vody, úpravy vodních toků, další užívání povrchových vod

II.1.2. Zhodnocení dopadů lidské činnosti na stav povrchových/podzemních vod

II.1.3. Významné vlivy a rizikové útvary povrchových/podzemních vod

- významné látkové zatížení (organické, živiny-eutrofizace, nebezpečné látky)
- morfologické změny
- potenciální nedostatek vody

celoplošné:

- ohrožení extrémními hydrologickými jevy (povodně)
- nadměrná vodní eroze

II.1.4. Trendy v užívání vod do roku 2021

II.1.5. Zhodnocení očekávaných dopadů dlouhodobých scénářů klimatické změny



Kapitola III. Monitoring a hodnocení stavu

- pro povrchové vody, podzemní vody a chráněné oblasti vázané na vodní prostředí jsou zpracovány následující kapitoly:

III.1. Informace o monitorovacích sítích zřízených pro účely zjišťování a hodnocení stavu vod a stavu chráněných oblastí s vazbou na vodní prostředí

III.2. Informace o výsledcích monitorovacích programů = **hodnocení VÚ**

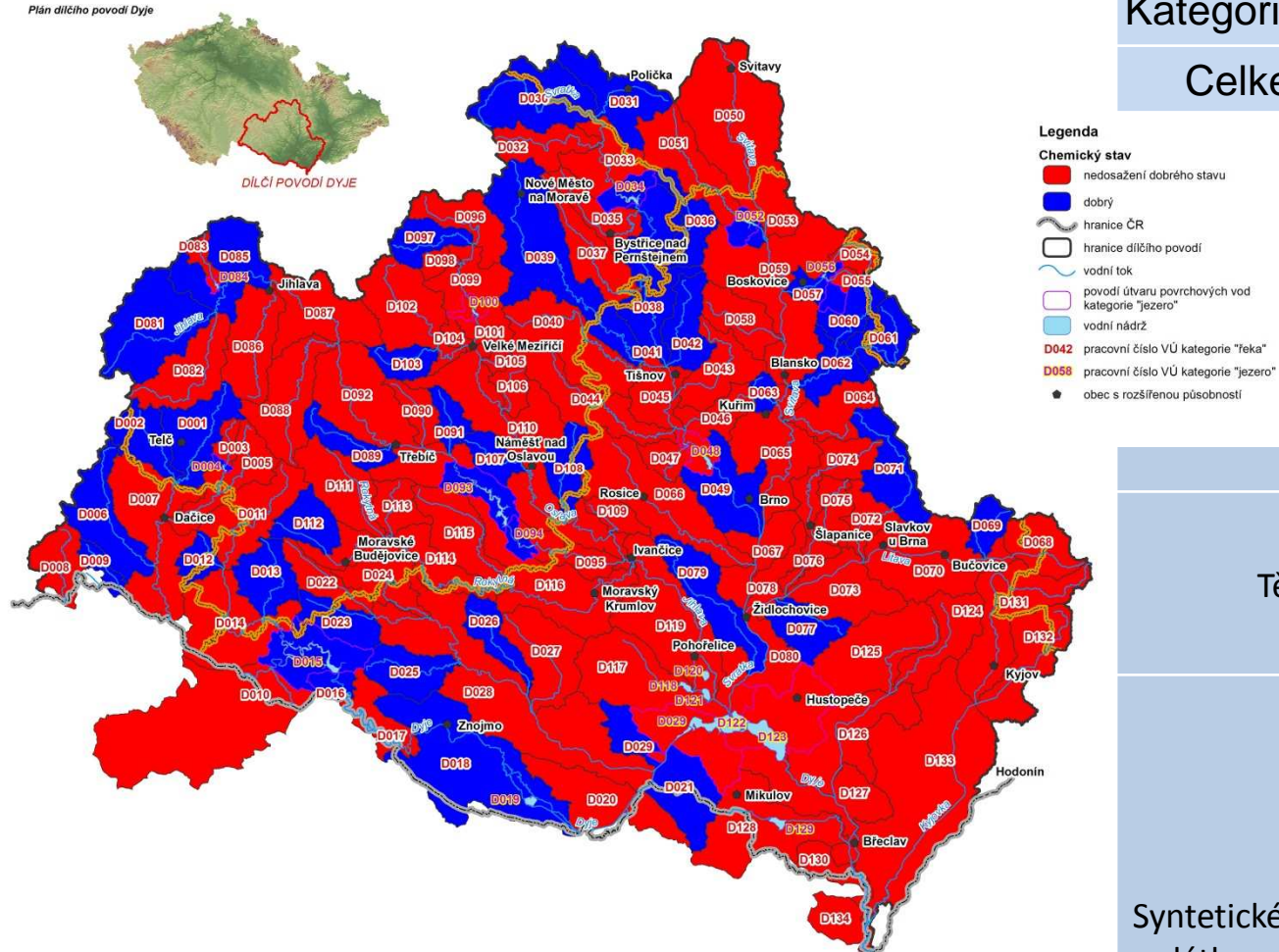
III.3. Analýza trendů (odhad stavu k roku 2015)

II.1.4. Odhady úrovně spolehlivosti a přesnosti výsledků hodnocení



Výsledky hodnocení chemického stavu povrchových vod:

Plán dílčího povodí Dyje



	Dobrý stav	Nedosahuje dobrého stavu	Celkem
Kategorie „řeka“	38	78	116
Kategorie „jezero“	12	6	18
Celkem VÚ	50 (37%)	84 (63%)	134

Počty VÚ s nevyhovujícími ukazateli

Složka	Ukazatel	Počet VÚ
Těžké kovy	Ni	65
	Cd	4
	Pb	20
	Hg	8
Pesticidy	Hexachlorcyklohexan (HCH)	1
	Průmyslové znečišťující látky	Bromovaný difenylether (PBDE)
Syntetické látky	Oktylfenol	1
	Další znečišťující látky	Benzo(a)pyren
Benzo(b)fluoranthen		18
Benzo(ghi)perylene		34
Benzo(k)fluoranthen		11
	Fluoranten	32

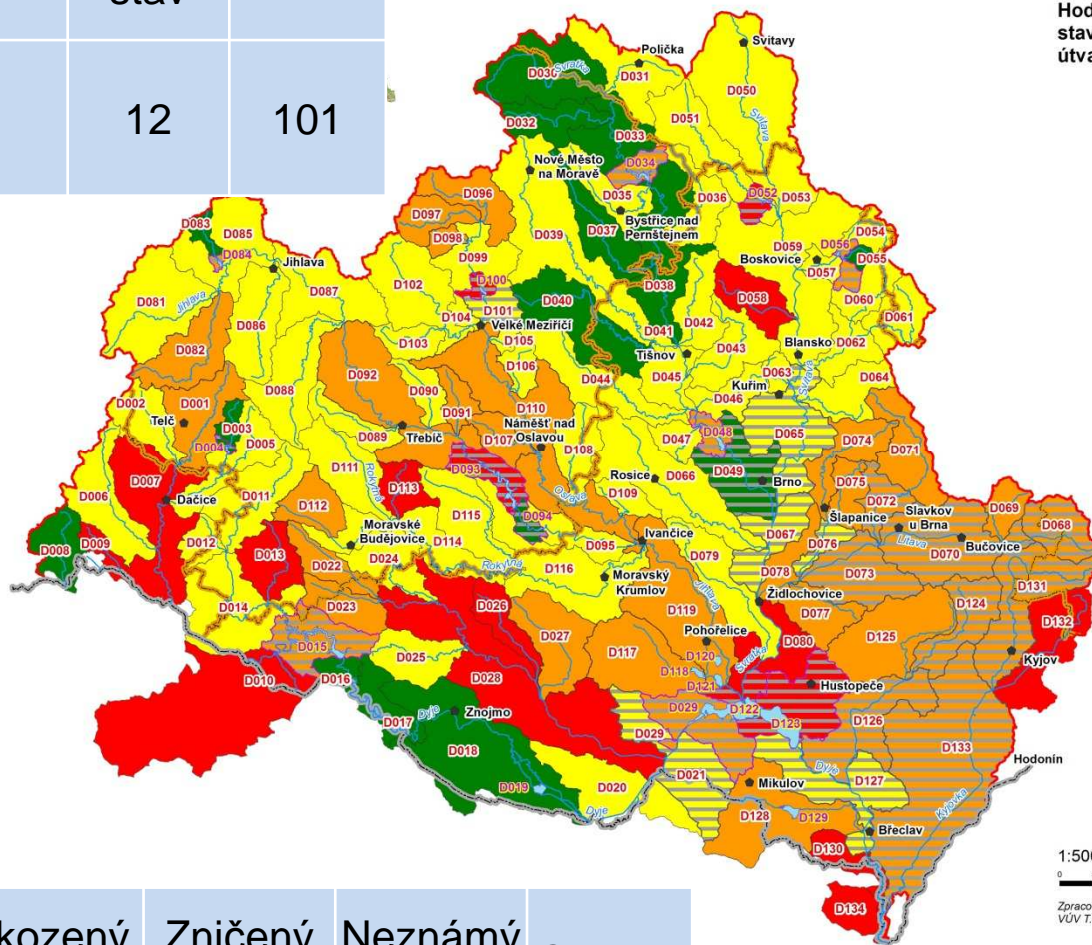
Hodnocení ekologického stavu/potenciálu útvarů povrchových vod

	Velmi dobrý stav	Dobrý stav	Střední stav	Poškozený stav	Zničený stav	Celkem
VÚ přirozené	-	13	53	23	12	101

Hodnocení ekologického stavu

Hodnocení ekologického potenciálu (EP)

	Dobrý a lepší EP	Střední EP	Poškozený EP	Zničený EP	Neznámý EP	Celkem
HMWB „řeka“	1	6	8	-	-	15
HMWB „jezero“	1	1	6	5	5	18



Mapa III.2.1a
Hodnocení ekologického stavu a ekologického potenciálu útvarů povrchových vod

- Legenda**
- Ekologický stav**
- velmi dobrý
 - dobrý
 - střední
 - poškozený
 - zničený
- Ekologický potenciál**
- dobrý a lepší
 - střední
 - poškozený
 - zničený
- hranice ČR
- hranice dílčího povodí
- povodí útvaru povrchových vod kategorie „jezero“
- vodní tok
- vodní nádrž
- D042 pracovní číslo VÚ kategorie „řeka“
- D058 pracovní číslo VÚ kategorie „jezero“
- obec s rozšířenou působností

1:500 000

Zpracoval PÖYRY Environment a.s. z podkladů Povodí Moravy, s.p., VÚV T.G.M., v.v.i. a ARCDATA PRAHA s.r.o.

Mapa III.2.1a



Kapitola V. Ochrana před povodněmi a vodní režim krajiny

- V.1. Charakteristika dílčího povodí z hlediska povodní
(srážko-odtokové charakteristiky, vodní eroze, plaveninový a splaveninový režim, urychlený odtok srážkových vod, nedostatečná míra akumulace, historické povodně)
- V.2. Současný stav ochrany před povodněmi
(systém ochrany PPO v ČR, současný stupeň ochrany, významné problémy v OsVPR a mimo ně, povodně z přívalových srážek, místa omezující průtočnost toků, včasná informovanost o povodňovém nebezpečí)
- V.3. Cíle ke snížení nepříznivých účinků povodní
(celostátní, na úrovni dílčího povodí)
- V.4. Sucho a vodní režim krajiny
(historická období sucha, nebezpečí výskytu sucha, odvodnění a závlahy, území s napjatou VH bilancí, cíle pro snížení nepříznivých účinků sucha, zlepšování vodních poměrů a ochranu ekologické stability, akumulace vody - LAPV)

Plány dílčích povodí – opatření jsou v kapitole VI.

Národní plán povodí Dunaje – obsahuje opatření v kapitole V.

... tento souhrn programu opatření zahrnuje:

- souhrn opatření z příslušných PDP
- obecné listy opatření typu C (mají celostátní působnost)

- **neobsahuje: protipovodňová opatření**, ta jsou pouze v PDP a PpZPR
(PpZPR = Plán pro zvládání povodňových rizik)

Opatření - listy opatření

Listy opatření typu A (konkrétní opatření)

Navržené opatření řeší konkrétní problematickou lokalitu konkrétním způsobem. Jsou navržená zejména v následujících problémových oblastech:

- odvádění a čištění odpadních vod (kanalizace a ČOV)
- sanace starých ekologických zátěží (SEZ, SEKM)
- morfologie vodních toků a migrace ryb (revitalizace, renaturalizace, přírodě blízká PPO)
- protipovodňová opatření PPO (protipovodňová opatření)

Listy opatření typu B (obecná opatření)

Navržené opatření řeší vytipovanou část vymezené lokality, kde je identifikován problém (vliv). Váže se ke konkrétnímu vodnímu útvaru či více útvarům.

Čísla listů opatření typu A a B začínají zkratkou MOV nebo DYJ ... označují dílčí povodí (Moravy, Dyje)

Opatření – listy opatření

Listy opatření typu C (obecná opatření) – jejich přehled je uveden v textové části kapitoly VI., samotné listy opatření jsou uvedeny v NPP Dunaje

Opatření reaguje na obecně chápaný problém (vliv), který vzhledem ke své povaze nelze řešit konkrétním fyzickým opatřením, ale pouze opatřením na centrální úrovni, např. návrhem nového právního předpisu, výzkumem, administrativní nebo správní činností.

Čísla listů opatření začínají zkratkou CZE.

tzv. „správné postupy“

... lze je považovat za nejobecnější opatření

Jsou obsaženy v textových částech kapitol:

- DYJ207501 Správné postupy v oblasti ochrany vod jako složky životního prostředí
- DYJ216501 Správné postupy v oblasti vodohospodářských služeb
- Správné postupy v oblasti ochrany před povodněmi - jsou uvedeny v textu kapitoly V.3.2.

VI.1. Základní opatření (zvýrazněná se týkají pozemkových úprav)

- VI.1.1. Opatření potřebná k provádění právních předpisů ES v oblasti ochrany vod
- VI.1.2. Opatření k aplikaci principu „znečišťovatel platí“
- VI.1.3. Opatření pro vody užívané nebo uvažované pro odběr vody pro lidskou spotřebu
- VI.1.4. Opatření ke zlepšení jakosti vod využívaných ke koupání
- VI.1.5. Opatření pro omezování odběrů a vzdouvání vod, včetně odůvodnění případných výjimek
- VI.1.6. Opatření k regulaci umělých infiltrací nebo doplňování podzemních vod
- VI.1.7. **Opatření k zabránění a regulaci znečištění z bodových zdrojů...**
- VI.1.8. **Opatření k zabránění nebo regulaci znečištění z plošných zdrojů**
- VI.1.9. Opatření k zamezení přímého vypouštění do podzemních vod...
- VI.1.10. **Opatření k omezování, případně zastavení vnosu nebezpečných a zvláště nebezpečných látek do vod**
- VI.1.11. Opatření k prevenci a snížení dopadů případů havarijního znečištění
- VI.1.12. **Opatření k zajištění odpovídajících hydromorfologických podmínek vodních útvarů**
- VI.1.13. Opatření přijatá k zabránění vzrůstu znečištění mořských vod
- VI.1.14. Opatření prováděná v souvislosti s přeshraničním znečištěním
- VI.1.15. **Opatření pro zlepšování vodních poměrů a pro ochranu ekologické stability krajiny**
- VI.1.16. **Opatření pro hospodaření s vodami a udržitelné užívání vody a pro zajištění VH služeb**
- VI.1.17. **Opatření ke snížení nepříznivých účinků povodní v OsVPR**
- VI.1.18. **Opatření ke snížení nepříznivých účinků povodní mimo OsVPR**
- VI.1.19. **Opatření ke snížení nepříznivých účinků sucha**

Opatření se vztahem k pozemkovým úpravám

Jak mohou pozemkové úpravy využívat tato opatření z plánů povodí:

Obecná opatření (LO typu B a C), která dávají návody jak se chovat v krajině

- využít je pro projektování pozemkových úprav (a pro územní plánování- obce, pro hospodářské činnosti v krajině – zemědělství, lesnictví)

Pro konkrétní opatření (LO typu A)

- mohou pozemkové úpravy připravit majetkoprávní vztahy pro jejich provedení
 - ... vždy je nutná komunikace s „nositelem opatření“ (investorem)
 - ... majetkoprávní vztahy mohou řešit

JPÚ

KPÚ

Opatření se vztahem k pozemkovým úpravám

Kapitola V.3.2 Cíle PPO definované na úrovni krajů a dílčího povodí

Vazba na významné vlivy:

- ohrožení extrémními hydrologickými jevy (povodně)
- potenciální nedostatek vody
- nadměrná vodní eroze

Správné postupy v oblasti ochrany před povodněmi ... v textu podkapitoly V.3.2

- Podporovat akumulční vodohospodářské funkce krajiny jako prevenci proti velkoplošným povodním prostřednictvím zvyšování retenční kapacity celého území dílčího povodí a zpomalením odtoku vody z území, ...
- Pomocí jednoduchých i komplexních [pozemkových úprav](#) přispívat ke zvyšování retenční schopnosti krajiny prostřednictvím vodohospodářsky a protierozně vhodných úprav struktury pozemků, například změnami kultur a způsobu hospodaření v ploše povodí, vytvářením retenčních prostor, zasakovacích pásů, příkopů a všech ostatních protierozních opatření.
- Komunikace v záplavových územích realizovat buď v úrovni stávajícího terénu, nebo s dostatečně kapacitními inundačními mosty a propustky pro umožnění plynulého proudění vybřežených velkých vod.

Opatření se vztahem k pozemkovým úpravám

Kapitola VI.1.7 Opatření k zabránění a regulaci znečištění z bodových zdrojů (ČOV+kanal.)

Vazba na významné vlivy:

- významné látkové zatížení (organické, živiny-eutrofizace, nebezpečné látky)
- významné hydromorfologické změny

DYJ207xxx Výstavba, modernizace, intenzifikace ČOV a kanalizací A

DYJ207501 Správné postupy v oblasti ochrany vod jako složky životního prostředí B

- Pokud možno **nenarušovat přirozenou a přírodě blízkou morfologii** a ekologické parametry **vodních toků**. Jestliže je ve veřejném zájmu nezbytné v některém úseku vodního toku zhoršit jeho morfologický stav, je nezbytné, aby investorovi byla uložena povinnost provést vhodná kompenzační opatření ke zlepšení morfologického stavu vodních toků v jiném úseku téhož nebo i jiného vodního toku...
- **Zakrývání** (zatrubňování) **vodních toků** povolovat jen ve zcela výjimečných, skutečně nezbytných případech, kdy neexistuje jiné variantní řešení a takové technické řešení je ve veřejném zájmu.
- **Neupravená koryta vodních toků udržovat pokud možno v přírodě blízkém stavu**. Úpravy koryt vodních toků připouštět pouze výjimečně v odůvodněných případech ve veřejném zájmu.

Opatření se vztahem k pozemkovým úpravám

Kapitola VI.1.8 Opatření k zabránění nebo regulaci znečištění z plošných zdrojů

Vazba na významné vlivy:

- významné látkové zatížení (organické, živiny-eutrofizace)
- nadměrná vodní eroze

CZE208002 Snižování znečištění ze zemědělství a ochrana vodního prostředí C

CZE208003 Omezení negativních vlivů pesticidů na povrchové a podzemní vody C

Jedná se o typ opatření zaměřený na:

- Omezení vstupu znečištění do vodního prostředí
 - živin (N, P)
 - pesticidů ... obojí je ovlivnitelné kulturami a velikostí zem. pozemků
- Snižování eroze půdy – hlavně **technická opatření v rámci SZ pozemkových úprav**

Opatření se vztahem k pozemkovým úpravám

Kapitola VI.1.12 Opatření k zajištění odpovídajících hydromorfologických podmínek VÚ

Vazba na významné vlivy:

- významné hydromorfologické změny
- nadměrná vodní eroze

DYJ212xxx Revitalizace vodních toků A

DYJ212501 Revitalizace vodních toků B

DYJ212503 Revitalizace - Záměry navrhovatelů B

DYJ212xxx Přírodě blízké PPO v / mimo OsVPR A

DYJ212504 Přírodě blízké PPO mimo OsVPR - Záměry navrhovatelů B

CZE212001 Obnova přirozených koryt vodních toků C

DYJ212501 Revitalizace vodních toků B

- Způsoby řešení vlastnických vztahů u pozemků:
 - možnost výkupu pozemku pod stavbou – řešení může být nákladné
 - možnost výměny pozemků – náklady na realizaci výměny hradí vlastník
 - pozemkové úpravy – vyřeší se vlastnické vztahy, navrhnou optimální řešení v širších souvislostech bez finanční účasti vlastníků i uživatelů pozemků

Opatření se vztahem k pozemkovým úpravám

Kapitola VI.1.15 Opatření pro zlepšov. vod. poměrů a pro ochranu ekolog. stability krajiny

Vazba na významné vlivy:

- nadměrná vodní eroze
- významné hydromorfologické změny

DYJ215004 Podpora retenční a infiltrační schopnosti půd, omezení povrchového odtoku a jeho přeměna na podzemní, redukce nevhodně odvodněných pozemků B

- Organizační opatření (ochranné zatravnění a výsadby dřevin)
- Biotechnická opatření (protierozní meze, průlehy, příkopy, hrázky, stabilizace drah soustředěného povrchového odtoku, malé nádrže pro řízenou infiltraci vody)
- Technická revitalizační opatření (obnova pramenišť a odstranění odvodnění, tvorba potočních pásů, obnova mokřadů, tvorba tůní, ...)

Opatření se vztahem k pozemkovým úpravám

Kapitola VI.1.16 Opatření pro hospodař. s vodou, udržitelné užívání vody a zajištění VH služeb

Vazba na významné vlivy:

- potenciální nedostatek vody

**DYJ216501 Správné postupy v oblasti vodohospodářských služeb B
(CZE216001 Hospodaření na rybnících C)
(CZE216002 Území vyhrazená pro odběry pro lidskou spotřebu C)**

DYJ216501 Správné postupy v oblasti vodohospodářských služeb

- **Chránit** stávající i výhledové kvalitní **zdroje vody pro zásobování obyvatel...**
- Postupně zajistit požadavky na jakost vody dodávané pro lidskou spotřebu v souladu s příslušnými právními předpisy v platném znění
- Postupně a podle možností, ve spolupráci s příslušnými úřady, **odstraňovat sedimenty z vodních nádrží** a jezových zdrží, s přiměřeným respektováním hledisek ochrany přírody a krajiny.

... vztah na povodí vodárenských nádrží a vodárenské nádrže – **absolutní priorita !**

Opatření se vztahem k pozemkovým úpravám

Kapitola VI.1.17 Opatření ke snížení nepříznivých účinků povodní v OsVPR (oblastech s významným povodňovým rizikem)

Vazba na významné vlivy:

- významné hydromorfologické změny
- ohrožení extrémními hydrologickými jevy (povodně)
- nadměrná vodní eroze

DYJ217xxx PPO v OsVPR A

DYJ217502 PPO v OsVPR - Záměry navrhovatelů B

- jedná se o nejrůznější konkrétní protipovodňová opatření (PPO) – u nich mohou **pozemkové úpravy** vytvořit vhodné podmínky pro jejich budování
- to je významné hlavně u plošně rozsáhlých PPO (např. VD Skalička – PPO v Pobečví)

SN Žichlínek:



Opatření se vztahem k pozemkovým úpravám

Kapitola VI.1.18 Opatření ke snížení nepříznivých účinků povodní mimo OsVPR (oblastech s významným povodňovým rizikem)

Vazba na významné vlivy:

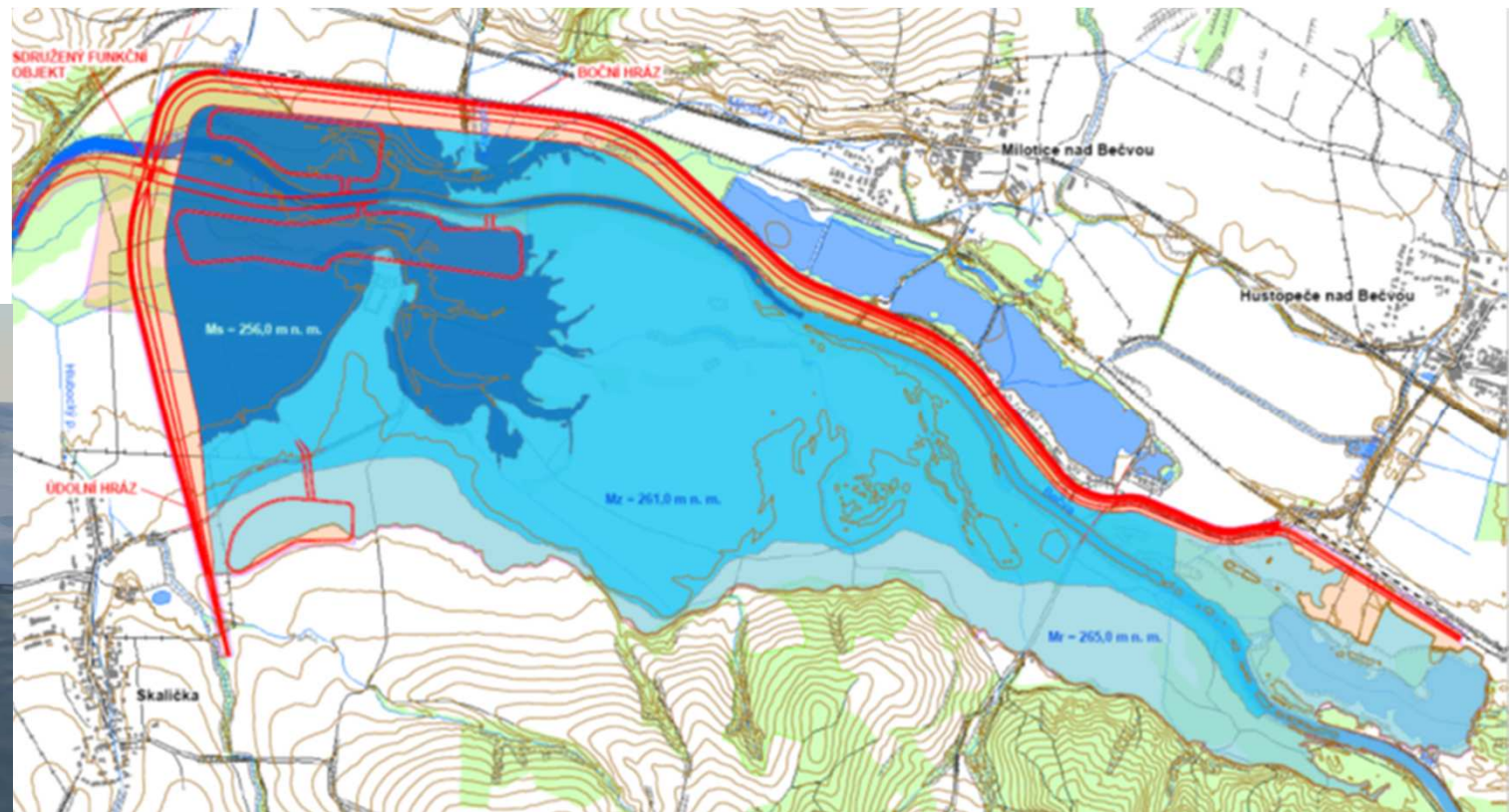
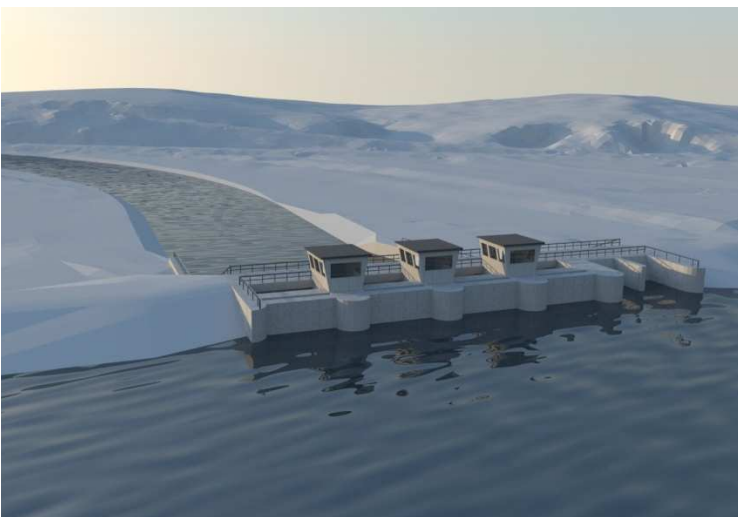
- významné hydromorfologické změny
- ohrožení extrémními hydrologickými jevy (povodně)
- nadměrná vodní eroze

DYJ218xxx PPO mimo OsVPR A

DYJ218502 PPO mimo OsVPR - Záměry navrhovatelů B

DYJ218503 Záplavová území B ... respektovat existenci záplavových území

VD Skalička ... 7 k.ú.



Opatření se vztahem k pozemkovým úpravám

Kapitola VI.1.19 Opatření ke snížení nepříznivých účinků sucha

Vazba na významné vlivy:

- potenciální nedostatek vody

CZE219001 Sucho a nedostatek vodních zdrojů C

... obsahuje nejrůznější náměty jak bránit vzniku a jak zdolávat sucho, např.:

- zahájit přípravy realizace vhodných opatření v regionech s opakujícím se suchem a rizikem nedostatku vody, přednostně přírodě blízkých opatření a adaptačních opatření na klimatickou změnu nenarušujících dobrý stav vodních útvarů, a to se zohledněním dosaženého stupně poznání a nejlepších dostupných technologií
- snižovat soustředěný odtok srážkových vod z dopravních staveb (retence, akumulace, vsakování)
- realizace závěrů a doporučení meziresortní pracovní skupiny „Voda - Sucho“,

Problematika sucha v dalších koncepčních materiálech

Od 2012 se vyskytuje v ČR různě silné sucho (podle regionů) – vrchol 2015 (severní a východní Morava, Slezsko, východní Čechy)

Pracovní skupina VODA-SUCHO funguje od r. 2014. Výsledkem její práce – podklad: „Příprava realizace opatření pro zmírnění negativních dopadů sucha a nedostatku vody“
http://www.mzp.cz/cz/negativni_dopad_sucha_opatreni

Do praxe zaveden **usnesením vlády č. 620/2015** z 29. 7. 2015
<https://apps.odok.cz/djv-agenda?date=2015-07-29>

Výzkumné a praktické projekty, např.:

AdaptaN ... <http://www.adaptan>

GVHK I., III. ... <http://www.intersucho.cz/cz/>

Strana 32

www.pmo.cz

řeka Jihlava u Přibic 8.2015



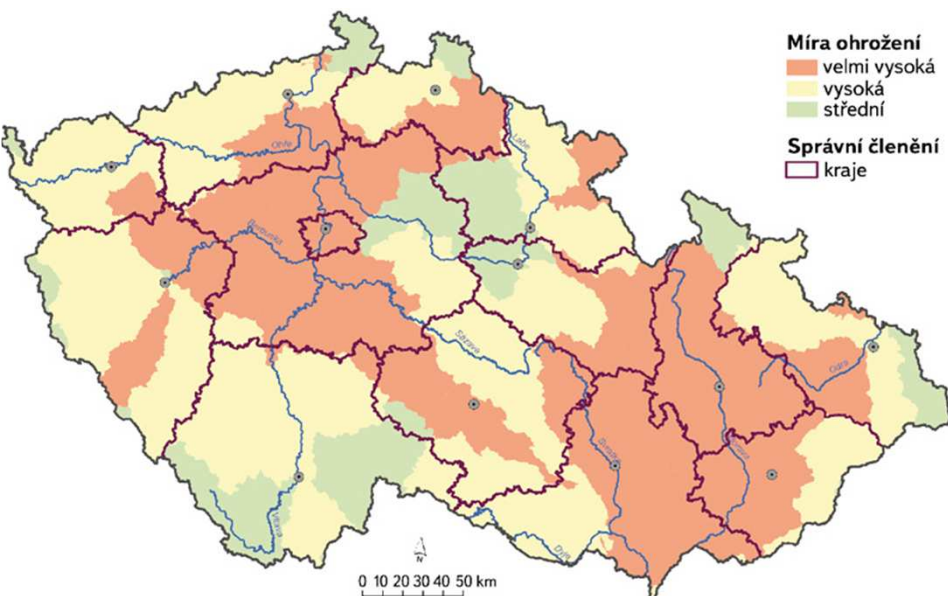
Problematika nadměrné vodní eroze

Od 2012 probíhá společný projekt MZe a SPÚ „**Monitoring eroze**“, který eviduje a vyhodnocuje informace o erozních událostech na zemědělské půdě

<http://me.vumop.cz/mapserv/monitor/>

V letech 2013-2015 probíhal v ČR výzkumný projekt „**Strategie ochrany před negativními dopady povodní a erozními jevy přírodě blízkými opatřeními v ČR**“ (PB PPO a PEO)

<http://www.vodavkrajine.cz/>



Mapové kompozice

Návrhy opatření v povodí kritických bodů

Návrhy opatření na vodních tocích a nivách

Návrhy opatření na zemědělské půdě

Návrhy systému opatření

Problematika nadměrné vodní eroze

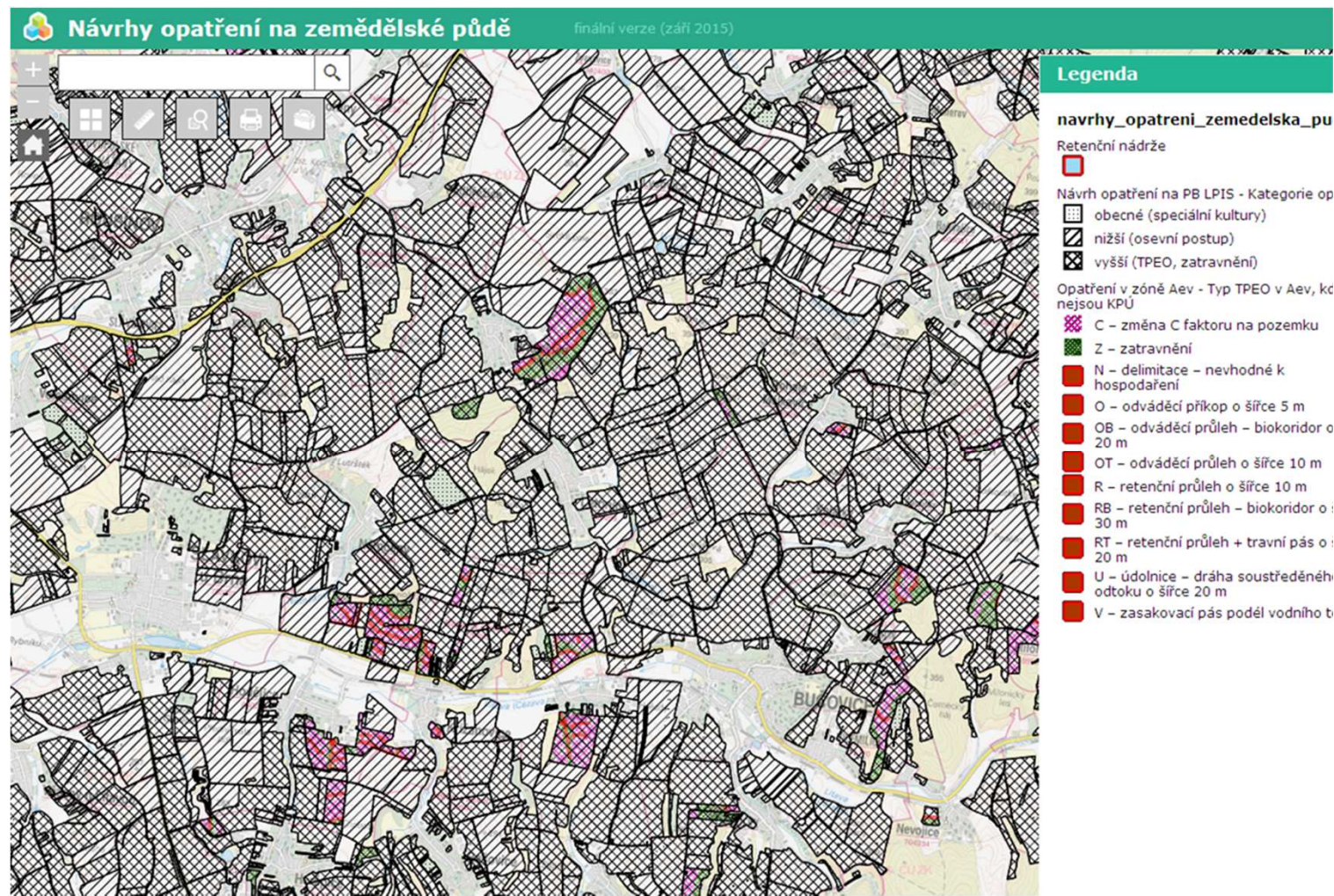
Výsledky projektu „**Strategie ochrany před negativními dopady povodní a erozními jevy přírodě blízkými opatřeními v ČR**“ (PB PPO a PEO)

Mezi přínosy projektu se uvádělo:

Podklady pro poz.úřady a projektanty KPÚ, zejména

- protierozní studie
- polyfunkční kostra krajiny
- pořadí naléhavosti PÚ
- podklady pro realizace akcí

Projekt jde do podrobnosti půdních bloků.



VI. Opatření k dosažení cílů

Veškeré návrhy všech typů konkrétních opatření byly na národní úrovni (v NPP) posouzeny z hlediska možností jejich reálného programového financování.

Disponibilní zdroje - nejrůznější dotační programy jsou zatím jen v návrzích a částky v nich uváděné se mohou měnit:

Operační program životní prostředí 2014-2020 (7. verze 31. 12. 2014)

<http://www.opzp.cz/clanek/768/2457/7-verze-opzp-pro-budouci-programove-obdobi-2014---2020/>

Program rozvoje venkova 2014-2020 (předpokládané schválení EU 1.Q. 2015)

<http://eagri.cz/public/web/mze/dotace/program-rozvoje-venkova-na-obdobi-2014/>

Podpora prevence před povodněmi III. 2014-2019

<http://eagri.cz/public/web/mze/voda/dotace-ve-vh/prevence-pred-povodnemi>

Národní plán povodí Dunaje

... byl schválen vládou ČR
21. 12. 2015
(usnesením vlády č. 1083)

... je zveřejněn na

<http://eagri.cz/public/web/mze/voda/planovani-v-oblasti-vod/priprava-planu-povodi-pro-2-obdobi/zverejnene-informace/narodni-plany-povodi-1/narodni-plany-povodi-dunaje.html>

... bude vydán OOP, které je
zveřejněno na úřední desce MZe

http://eagri.cz/public/web/mze/uredni-desky/ministerstvo-zemedelstvi/vodnovych_rizik_duna_2016

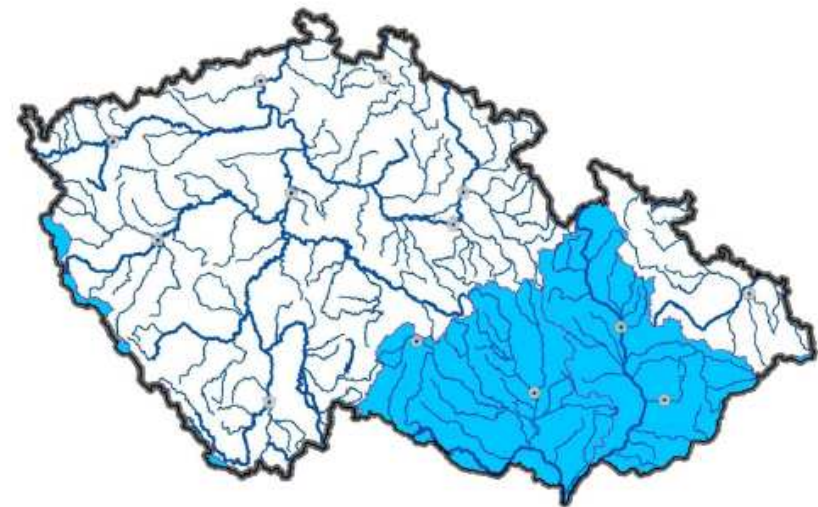


NÁRODNÍ PLÁN POVODÍ DUNAJE

zpracovaný podle ustanovení § 25 zákona č. 254/2001 Sb.,
o vodách a o změně některých zákonů (vodní zákon)

pro období 2015 - 2021

ÚVOD



MINISTERSTVO ZEMĚDĚLSTVÍ

Ministerstvo životního prostředí

prosinec 2015

Plán pro zvládání povodňových rizik v povodí Dunaje

... byl schválen vládou ČR
21. 12. 2015
(usnesením vlády č. 1082)

... je zveřejněn na
<http://www.povis.cz/html/pzpr.htm>

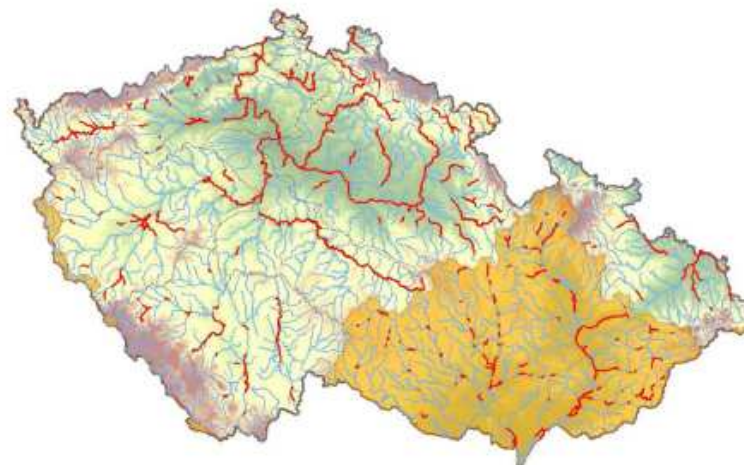
... bude vydán OOP, které je
zveřejněno na úřední desce MŽP
http://www.mzp.cz/cz/zvladani_povodnovych_rizik_duna_2016



PLÁN PRO ZVLÁDÁNÍ POVODŇOVÝCH RIZIK V POVODÍ DUNAJE

zpracovaný podle ustanovení § 25 zákona č. 254/2001 Sb.,
o vodách a o změně některých zákonů (vodní zákon)

pro období 2015 – 2021



Ministerstvo životního prostředí



MINISTERSTVO ZEMĚLSTVÍ

listopad 2015

Dokumentace oblastí s významným povodňovým rizikem

... jsou na úrovni dílčích povodí zpracované podklady pro **plány pro zvládnutí povodňových rizik** (na národní úrovni – Labe, Dunaje, Odry).

Vyhodnocení povodňových rizik proběhlo do **22. 12. 2011**

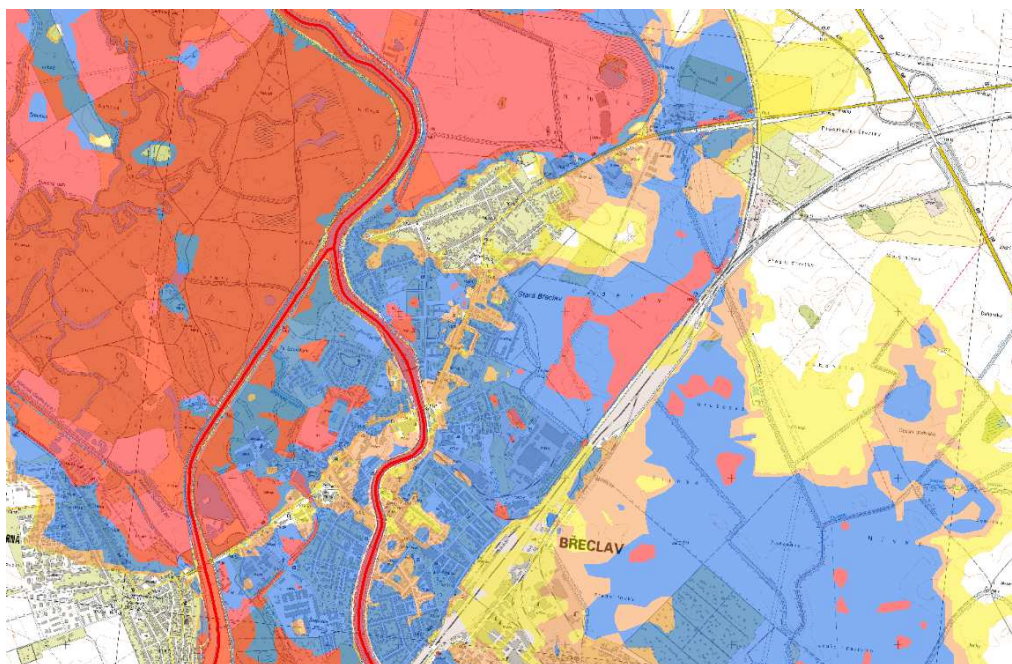
Byly vymezené úseky vodních toků s potenciálním povodňovým rizikem:



Dokumentace oblastí s významným povodňovým rizikem

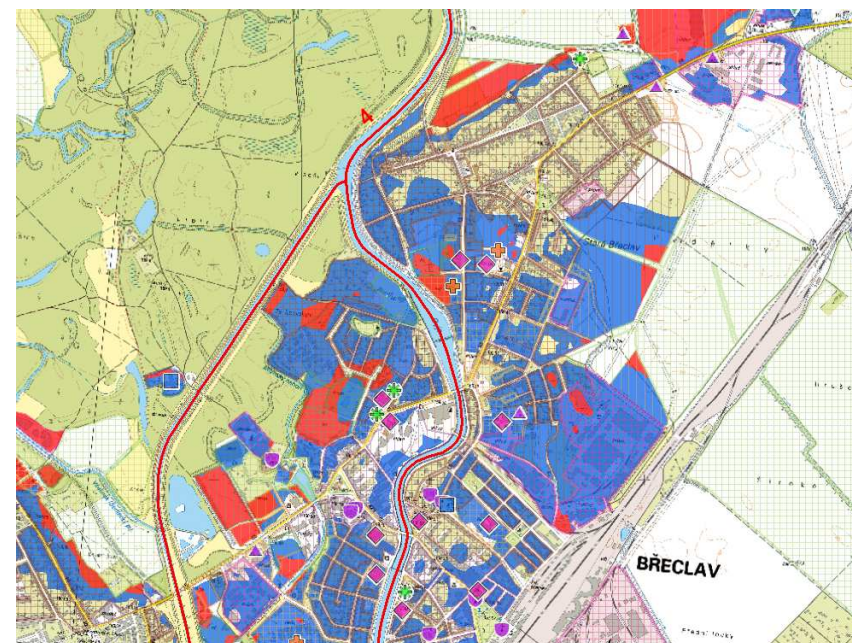
Mapy povodňového nebezpečí a mapy povodňových rizik byly pro oblasti s významným povodňovým rizikem (OsVPR) zpracované do **22. 12. 2013**

Ukázka mapy povodňového ohrožení:



Povodňové ohrožení	Záplavové čáry
Reziduální	Q ₂₀
Nízké	Q ₁₀₀
Střední	Q ₅₀₀
Vysoké	

Ukázka mapy povodňového rizika:



Plochy	stávající	návrh	výhled
Bydlení	[Grid]	[Grid]	[Grid]
Smišené plochy	[Grid]	[Grid]	[Grid]
Občanská vybavenost	[Grid]	[Grid]	[Grid]
Technická vybavenost	[Grid]	[Grid]	[Grid]
Doprava	[Grid]	[Grid]	[Grid]
Výrobní plochy a sklady	[Grid]	[Grid]	[Grid]
Rekreace a sport	[Grid]	[Grid]	[Grid]
Zahrady	[Grid]	[Grid]	[Grid]

Dokumentace oblastí s významným povodňovým rizikem

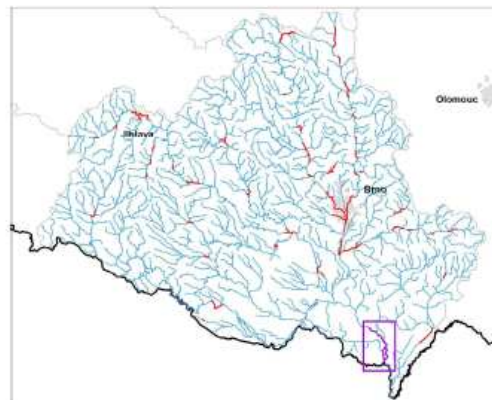
Tvorba map povodňového nebezpečí a povodňových rizik v oblasti povodí Moravy a v oblasti povodí Dyje
DOKUMENTACE OBLASTÍ S VÝZNAMNÝM POVODŇOVÝM RIZIKEM

DOKUMENTACE OBLASTÍ S VÝZNAMNÝM POVODŇOVÝM RIZIKEM V OBLASTI POVODÍ MORAVY A V OBLASTI POVODÍ DYJE

DÍLČÍ POVODÍ DYJE

DYJE – 10100006_1 (PM-125) - Ř. KM 17,468 – 33,968

ODLEHČOVACÍ RAMENO – 10156430_1 (PM-48) - Ř. KM 0,000 – 4,889



Pořizovatel:



Povodí Moravy, s.p.
Dřevařská 11
601 75 Bmo

V BRNĚ, srpen 2014

Co očekávají vodohospodáři od pozemkových úprav

Vytvoření podmínek pro:

- provádění konkrétních opatření z plánů povodí (revitalizací a renaturalizací vodních toků, protipovodňových opatření)
- vhodné rozčlenění krajiny, které povede k:
 - omezování nadměrné vodní eroze zemědělské půdy (snížení zanášení vodních nádrží a vodních toků)
 - lepšímu zadržování vody v krajině

Veškeré informace o aktuálních dokumentech vodohospodářského plánování naleznete na stránce

<http://www.pmo.cz/cz/cinnost/planovani-v-oblasti-vod/ii-planovaci-obdobi-plany-dilcich-povodi-moravy-a-pritoku-vahu-a-dyje/>

V případě potřeby dalších podkladů lze použít:

<http://www.pmo.cz/cz/cinnost/planovani-v-oblasti-vod/> ... Povodí Moravy

<http://eagri.cz/public/web/mze/voda/planovani-v-oblasti-vod/> ... Ministerstvo zemědělství

http://www.mzp.cz/cz/planovani_oblasti_vod ... Ministerstvo životního prostředí

Děkuji za pozornost.

Ing. Miroslav Foltýn
vedoucí útvaru vodohospodářského plánování

T +420 541 637 637
E Foltyn@pmo.cz

Povodí Moravy, s.p., ředitelství podniku
Dřevařská 11, 602 00 Brno